

蜡片。体背毛细尖锐，头顶有毛 2 对，头背毛 4—5 对；腹部背片 I—V 各缘毛 2—3 对，VI、VII 各 4—5 对，II—V 各中侧毛 4—5 对，I、VI 各 3—4 对，VII 2 对，VIII 毛共 1 对。头顶毛长 0.012mm，为触角节 III 最宽直径 0.33，背片 I、VIII 毛长 0.010—0.015mm。中额圆，中央内凹，有明显头盖缝，不延伸头背后缘。触角 6 节，I—III 有皱褶纹，IV—VI 有瓦纹，全长 0.56mm，为体长 0.30，节 III 长 0.15mm，I—VI 长度比例：28，34，100，46，63，87+28；触角毛极短，I—VI 毛数：2—4，3 或 4，2—4，2 或 3，2 或 3，1 或 2+4 或 5 根，节 III 毛长为该节最宽直径 1/4—1/8；次生感觉圈大型，有长睫，节 III 5 或 6 个，分布于端部 3/4 整齐排列，IV 1 个，位于顶端，V、VI 原生感觉圈大圆形有睫。喙不达中足基节，节 IV+V 楔状，长为基宽 1.30 倍，为后跗节 II 0.55，有短毛 3—5 对，其中次生毛 1—2 对。足光滑，后股节长 0.29mm，为触角节 III、IV 之和的 1.30 倍；后胫节长 0.46mm，为体长 0.25，毛长为该节最宽直径 0.32；跗节 I 毛序：3，3，3。前翅中脉不分叉，两肘脉不共柄。无腹管。尾片末端圆，基部呈带，端部光滑，有短毛 1 对。尾板末端圆，有毛 15 或 16 根。生殖板椭圆形，有毛 20 或 21 根。

该种虫瘿呈鸡冠形，沿主脉长 1.0—1.5，高 0.6—0.7cm，有纵向脊纹。一瘿内有 10 几头蚜虫。与梳齿毛根蚜不同，有翅蚜触角节 III 有 5—7 次生感觉圈（后者 8—14），排列整齐（后者不整齐），IV 有 1 个（后者 2—5 个），V 有 0 个（后者 0—2 个）。虫瘿后者大（后者 2.2cm×2.2cm）。

寄主：黄连木（俗名木橿）*Pistacia chinensis*。

分布：河北（涉县，1982-VII，No.Y2581，刘惠英；1984-VI-9，No.Y5545，田士波）。

19. 离倍蚜属 *Dimelaphis* Zhang, 1998

Dimelaphis Zhang, 1998, *Entomologia Sinica*, 5 (1): 295.

模式种：*Dimelaphis obtusifalcata* Zhang, 1998

属征：头部有背中缝。有翅孤雌蚜触角 6 节，原生感觉圈圆至横圆形，次生感觉圈半环形，均有睫。体背有蜡片。缺腹管。前翅翅痣钝镰刀形达翅顶，中脉单一，后翅有 2 斜脉，基部远离。本属前翅翅痣镰刀形，钝顶，可达翅顶，可与瘿绵蚜科已知属区别。头部有背中缝可与在漆树属植物上营虫瘿的 *Floraphis* Tsai et Tang, *Kaburagia* Takagi, *Meitanaphis* Tsai et Tang, *Nurudea* Matsumura 及 *Schlechtendalia* Lichtenstein 各属相区别。

(106) 钝镰离倍蚜 *Dimelaphis obtusifalcata* Zhang, 1998 (图 101)

Dimelaphis obtusifalcata Zhang, 1998, *Entomologia Sinica*, 5 (1): 295—296.

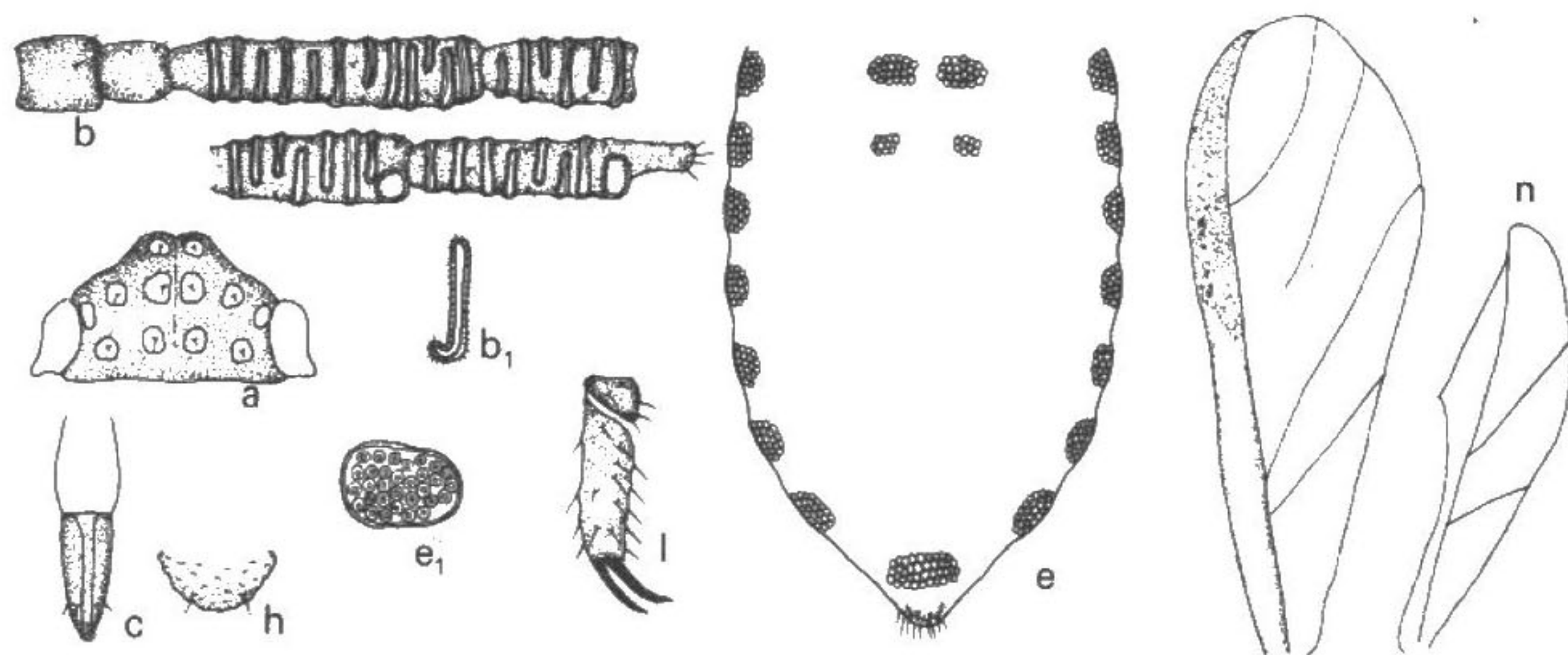


图 101 钝镰离倍蚜 *Dimelaphis obtusifalcata* 有翅性母蚜

a. 头部背面观, b. 触角, b₁. 触角次生感觉圈, c. 喙端部, e. 腹部背蜡片,
e₁. 腹节 I 背蜡片, l. 跗节, h. 尾片, n. 前后翅。

有翅性母蚜：体椭圆形，长1.57，宽0.56mm。玻片标本头、胸部黑褐色，腹部淡色，头部腹面有Λ字形宽带，腹部无斑纹；触角、喙、足各节褐色，尾片、尾板、生殖板淡褐色。体背蜡片明显，含小圆蜡胞，头部蜡片5对，各蜡片均有1刚毛；前胸中、侧、缘蜡片各1对，中胸两盾片内侧下方1对椭圆形蜡片，后胸1蜡片；腹节I及II背中有1对蜡片，I—VII各1对缘蜡片，VIII背中蜡片椭圆形。气门圆形关闭，气门片淡褐色。体背毛短小尖锐，头顶毛1对，各蜡片均有1短毛，VIII背毛2对，头顶及腹节I毛长0.004—0.005mm，为触角节III直径的1/10，VIII毛长0.017mm。中额隆起平弧形，暗色背中缝明显。触角光滑，6节，全长0.71mm，为体长0.45，节III长0.21mm，I—VI长度比例：21，21，100，47，61，71+16；毛极短，I—VI毛数：3或4，4—6，8—11，6，8，6+5根，节III毛长为该节最宽直径0.12；次生感觉圈半环状，有长睫，III—VI依次有：12，6，6—8，7或8个，均分布于各节全长；V、VI顶端各有椭圆形原生感觉圈，有长睫。喙不达中足基节，IV+V长楔状，长0.08mm，为该节基宽2.50倍，为后跗节II0.74，有原生短毛2对。足有皱曲纹，后股节长0.34mm，为触角节III、IV之和1.10倍；后胫节长0.55mm，为体长0.35，毛长为该节最宽直径0.45；跗节I毛序：5，5，5。前翅中脉单一，翅痣延长约达顶端，呈镰刀状，钝顶。无腹管。尾片末端圆，光滑，有短毛1对。尾板末端圆，有毛9根。生殖板长毛16根。生殖突1对，各有毛3—5根。

寄主：核桃 *Juglans regia*。

分布：湖北（建始天鹅池 1800m，1977-XI-3，No. 6755，张广学）。

本种与 *Melaphis rhois* (Fitch) 相似，但本种头部有背中缝 (*rhois*, 无)；前翅翅痣长镰刀形，钝顶 (*rhois*, 正常形, 尖顶)；中脉单一 (*rhois*, 分岔)；腹部背片I及

II 各 1 对中蜡片 (*rhois*, 缺), VIII 有相合的大中蜡片, 缺缘蜡片 (*rhois*, 缺中蜡片, 有缘蜡片 1 对), 触角原生感觉圈与次生感觉圈均有长睫 (*rhois*, 无睫)。

20. 铁倍花蚜属 *Floraphis* Tsai et Tang, 1946

Floraphis Tsai et Tang, 1946, Trans. R. ent. Soc. Lond. 97: 416.

模式种: *Floraphis meitanensis* Tsai et Tang, 1946

属征: 有翅型触角 6 节, 原生感觉圈圆至横椭圆形, 次生感觉圈开口环状, 均有睫。有蜡片。缺腹管。前翅翅痣长, 矛形短截, 未伸达翅顶, 中脉单一, 后翅有 2 斜脉。在漆树属植物复叶主轴上使小叶变成分枝扁角状虫瘿。第二寄主砂藓。

Eastop & Hille Ris Lambers (1976) 将该属作为 *Nurudea* Matsumura, 1917 的异名。我们研究现有资料和标本后, 仍认为 *Floraphis* Tsai et Tang, 1946 是一个独立的属, 其触角节数、翅痣形状、寄主范围和虫瘿形状及其开口部位都与之不同。

世界已知 2 种, 分布在中国。

分种检索表 (根据向和, 1980)

1. 虫瘿各分枝锥形, 顶端大而圆, 有 3 个以上突起。寄主青麸杨 (图版 XV-4) 周氏倍花蚜 *Floraphis choui*
 虫瘿各分枝扁角状, 顶端尖, 一般有 1 个突角, 罕见 2 或 3 个。寄主红麸杨 (图 102, 图版 XIV-3)
 铁倍花蚜 *Floraphis meitanensis*

(107) 周氏倍花蚜 *Floraphis choui* Xiang, 1980 (图版 XV-4)

Floraphis choui Xiang, 1980, Entomotaxonomia 11 (4): 309.

寄主: 青麸杨 *Rhus potaninii*。

分布: 陕西。

在该蚜产区及其可能分布的区域, 未能采集到标本, 也未能借到模式标本。根据向和 (1980) 对该种模式标本的记述, 触角节 III—VI 长度比例为 100, 62, 82, 122, 与 *Floraphis meitanensis* Tsai et Tang, 1946 的 100, 68, 81, 123 相仿, 与作者等根据湖南标本对后者的记述 100, 57, 72, 115 亦相仿。*choui* 原记述触角节 III—VI 次生感觉圈依次有 4—7, 2 或 3, 3 或 4 及 4—6 个; *meitanensis* 原记述为 2—5, 1—4, 2—4 及 3 或 4 个; 与本书记述后者 4—6, 2 或 3, 3 及 3 或 4 个也颇近似。因而怀疑 *Floraphis choui* Xiang 1980 是否为 *Floraphis meitanensis* Tsai et Tang 的种下单元甚至异名。

(108) 铁倍花蚜 *Floraphis meitanensis* Tsai et Tang, 1946 (图 102, 图版 XV-3)

Floraphis meitanensis Tsai et Tang, 1946 Trans. R. ent. Soc. Lond, 97: 416.